



Commission scolaire
du Chemin-du-Roy
Services éducatifs

L'enseignement de la grammaire de la phrase au primaire

L'École des mots

❧ L'histoire ❧

❧ Affiches ❧



Élaboration :
Julie Turcotte, conseillère pédagogique
C.S. des Bois-Francis
Dernière version : août 2011

Ont collaboré à l'écriture :

Mme Mélanie Chabot



Mme Chantale Mercier



Mme Élisabeth Morin



Mme Manon Vigneault



L'École des mots 1^{re} partie de l'histoire

Il était une fois des mots qui s'amusaient dans la cour de l'École des mots. Il y en avait des petits, des moyens et des longs. Tout à coup, la cloche sonne pour annoncer le début des classes comme dans toutes les écoles. Les noms se placent en rang et entrent en premier dans l'école. Ils se dirigent dans leur classe.

Ils entrent tout heureux de revoir leurs amis et d'apprendre de nouvelles choses. Chaque jour, ils reviennent à l'École des mots. Un bon matin, en sortant de la maison, un nom entend une petite voix qui provient d'en dessous de la galerie. Un petit déterminant en sort et dit en s'adressant au nom :

↪ *Moi aussi, je veux y aller !*

Le nom, tout étonné, cherche qui vient de parler. Il aperçoit le déterminant et lui répond :

↪ *Ah ! Non. Je ne t'amène pas à l'École des mots.*

↪ *S'il vous plaît. Moi aussi je veux apprendre et me faire des amis.*

Le nom réfléchit et prévient le déterminant qu'il doit consulter les autres noms. Il revient un peu plus tard et annonce au déterminant qu'il peut venir à l'École des mots mais à deux conditions.

↪ *Premièrement, tu seras toujours placé avant moi, c'est-à-dire à ma gauche, dit le nom.*

↪ *Pas de problème, répond le déterminant, heureux de pouvoir aller à l'École des mots.*

↪ *Deuxièmement, tu feras exactement comme moi. Si je suis féminin singulier, tu seras féminin singulier. Si je suis masculin pluriel, tu seras masculin pluriel. Je serai très sévère. C'est moi le patron, c'est moi qui décide.*

↪ *Tout ce que tu voudras, répond le déterminant, tout excité.*

Le lendemain, à la cloche, les noms entrent dans leur classe ainsi que les déterminants.

Quelques jours plus tard, les noms et les déterminants s'en vont à l'École des mots. Tout à coup, ils entendent à nouveau une voix qui dit :

↪ *Moi aussi, je veux y aller!*

Le nom tout étonné aperçoit un adjectif qui répète à nouveau.

↪ *Moi aussi, je veux y aller!*

↪ *Ah ! Non, pas toi aussi.*

↪ *Oui, je veux apprendre et avoir des amis moi aussi.*

↪ *Bon, bon. Il faut que j'en parle d'abord aux autres noms.*

Un peu plus tard, le nom revient et annonce à l'adjectif qu'il peut aller à l'École des mots.

↪ *Mais il y a trois conditions, prévient le nom d'un ton sévère en fronçant les sourcils. La première, tu pourras être placé avant moi ou après moi. C'est un avantage que le déterminant n'a pas. La deuxième, tu feras exactement comme moi. Si je suis féminin pluriel, tu seras féminin pluriel. Si je suis masculin singulier, tu seras masculin singulier.*

↪ *Oui, oui, promis, dit l'adjectif, tout excité à l'idée d'aller à l'École des mots lui aussi.*

↪ *Il y a aussi une troisième condition. Parfois tu viendras à l'École des mots et d'autres fois, tu n'y viendras pas.*

↪ *Oh ! dit l'adjectif déçu.*

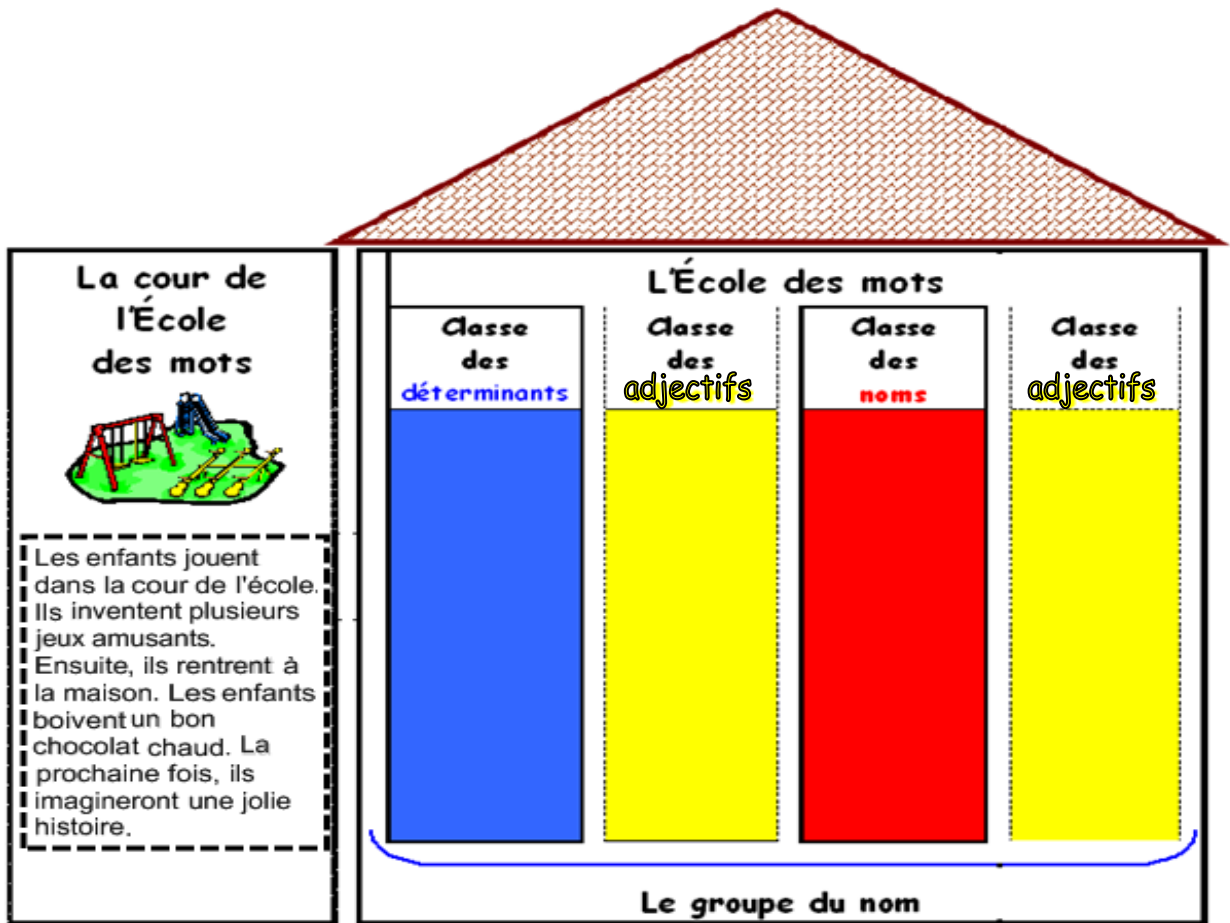
↪ *C'est comme ça. Ce n'est pas négociable. C'est moi le patron et ce sont les conditions.*

↪ *D'accord, d'accord, répond l'adjectif.*

C'est ainsi que tous les matins de l'année scolaire, les déterminants, les noms et parfois les adjectifs vont à l'École des mots. Ils occupent une partie de l'École des mots. Dans cette école, cette partie porte un nom un peu comme à notre école. Elle s'appelle le groupe du nom. On l'appelle ainsi, car le nom y est toujours présent et que c'est lui qui en est le patron.

Tous les mots qui sont restés dans la cour de l'école fréquenteront également un jour l'École des mots. Tu vas apprendre à les connaître davantage durant les prochaines années. Je t'en parle parfois lorsque nous les rencontrons dans des textes.

**** Modèle à afficher en classe en tout temps en 2^e année
après le récit de la 1^{ère} partie de l'histoire ****



L'École des mots
2^e partie de l'histoire
3^e année

Volet A

Un jour, durant la récréation, le GROUPE DU NOM aperçoit, de l'autre côté de la clôture, un autre mot qui lui fait signe de s'approcher. Le nom s'avance suivi de ses amis.

Le NOM lui demande : « Qui es-tu ? »

↪ *Je suis un verbe et j'aimerais bien aussi venir à l'école des mots.*

Le NOM, qui commençait à trouver le temps long, consulte son groupe : « Que diriez-vous d'intégrer le verbe dans notre école? Il pourrait nous activer un peu! Je crois que le groupe du nom a besoin de bouger ou qu'il lui arrive quelque chose. »

↪ *Pourquoi pas, dirent le déterminant et l'adjectif. Par contre, notre groupe est bien rempli, alors il faudrait leur attribuer une autre partie de l'école.*

↪ *Je suis d'accord! dit le nom. Il y a une classe libre dans la 2^e partie de notre école. Nous attribuerons donc la partie droite de notre école au verbe.*

C'est donc dans la cour qu'ils essaient de se lier d'amitié. Ça ne va pas très bien, leur amitié n'est pas complète, il y a toujours quelqu'un qui est insatisfait. Ils font des tentatives.

Comme ils voient bien qu'il manque quelque chose à leur amitié, ils décident d'entrer dans l'École des mots. Ils sont certains d'y apprendre quelque chose.

Les verbes arrivent dans leur partie de l'école et là, c'est vraiment différent de la partie du groupe du nom. Il y a une classe pour les verbes bien sûr, mais il y a aussi des horloges. Elles ont la particularité de faire voyager les mots dans le temps. Au début, les verbes ne savent pas trop quoi faire, ils demeurent dans le corridor (entre les deux lignes vertes). Il y a quatre horloges. Une horloge indique le présent, une autre le futur, une troisième indique le passé, celle-là est plus grosse que les autres¹ et une dernière horloge qui est un peu folle², ses aiguilles vont dans tous les sens.

¹ Éventuellement, faire découvrir aux élèves les différents temps du passé (au 2^e cycle, l'imparfait et au 3^e cycle, le passé simple et le passé composé).

² Ce sera l'horloge du conditionnel. Ce temps est lié au contexte de la phrase.

Le verbe MIAULER fait une tentative, il se place sous une horloge qui indique l'heure présente. Tout de suite, il se transforme et devient « MIAULE ». L'horloge lui dit : « Quand je serai au-dessus de toi, tu pourras toujours dire « présentement » au début de ta phrase ». Très heureux de sa transformation, il va rejoindre le groupe du nom et fait une tentative de rapprochement.

Présentement...



↪ *Le gros chat miaule. Hourra! , dit-il, je viens de trouver un temps qui me va à ravir.*

En voyant cette nouvelle amitié, le verbe JAPPER veut aussi faire une tentative. Il se présente sous l'horloge du futur. Il ne comprend pas très bien son fonctionnement. Sur l'horloge de la classe, il est présentement ____ heure(s), mais sur l'horloge du futur, on indique ____ heure(s). Ça semblait si simple avec le présent. Il se place tout de même sous l'horloge et devient jappera :

↪ *Tu vois, lui dit l'horloge, quand tu te places sous moi, tu pourras toujours dire « demain » ou « dans quelques heures » au début de ta phrase.*

Le verbe trouve bien rigolo cette façon de faire. Il fait alors une tentative avec le groupe du nom. Dans sa tête il dit :

Demain...



↪ *Demain, le gros chien JAPPERA. Hourra! Ça marche.*

Voyant cela, d'autres verbes entrent en classe et se placent sous l'horloge. Un murmure envahit la classe, on entend de loin, demain, demain, demain, dans quelques heures, dans quelques heures.

Les verbes veulent tous entrer et font des essayages. Le verbe FINIR devient, Demain, je finirai.

Dans cette partie de l'école, en se plaçant sous les horloges, les verbes font des essayages avec des horloges différentes.

Les verbes étaient bien heureux d'avoir du bon temps. Jusqu'à maintenant, tout allait pour le mieux, il y avait une harmonie totale. Les verbes entraient dans leur classe, se plaçaient sous une horloge, prenaient leur temps.

Afin d'éviter qu'il y ait des intrus, les verbes décidèrent des conditions pour accéder à leur classe. Un verbe dit³ :

↳ *Dorénavant, pour être un verbe, il y aura certaines conditions. Premièrement, il faudra pouvoir changer de temps. Je vous donne un exemple : Les enfants fêtent dans la salle. Si je ne suis pas certain que le mot « fêtent » est un verbe, je vais tenter de le changer de temps en le plaçant sous une horloge. Essayons avec l'horloge du futur : « Demain, les enfants fêteront dans la salle ». Ça fonctionne. Je suis donc certain qu'il n'y a pas d'intrus parmi nous.*

Volet B

Les jours avançaient et Le GROUPE DU NOM était bien heureux d'avoir autant d'amis dans son école. Un jour, tous les mots de l'école se réunirent et décidèrent de lui organiser une grande fête pour le remercier de les avoir acceptés dans son école. Ils lui donnèrent un deuxième titre et en profitèrent pour lui donner à leur tour quelques conditions.

« Pour qu'on puisse te distinguer des autres GN de l'école, lorsque tu seras avant le verbe, tu auras comme fonction d'être le sujet de la phrase. De plus, tu auras parfois le droit de te faire remplacer par le PRONOM ou d'être entouré de tes amis C'EST et QUI. »

Tu te rappelles que les verbes faisaient des essayages avec des horloges. Maintenant, les verbes feront des essayages avec des sujets différents.

Un tout petit verbe était là, avec sa main levée. Personne ne le voyait. Il osa dire à voix haute :

↳ *J'ai trouvé une deuxième condition pour identifier le verbe. On a qu'à placer un pronom devant lui. S'il s'accorde bien avec ce pronom, on peut être certain que c'est un verbe. Par exemple : Léon marche dans l'école. Cette phrase peut devenir : Il marche dans l'école.*

WOW! Quelle bonne idée! Dorénavant, le verbe a deux façons de s'assurer qu'il est dans la bonne classe. Il peut changer de temps et on peut placer un pronom devant. S'il répond à ces deux conditions, il entrera dans la classe des verbes. Maintenant qu'ils s'entendaient bien, le groupe du nom décida que le verbe viendrait à l'École des mots tous les jours, sans faute.

³ Avoir construit les attributs essentiels (les preuves) du classement des verbes avec les élèves.

↪ *Super!, répondit le verbe qui se sentait privilégié.*

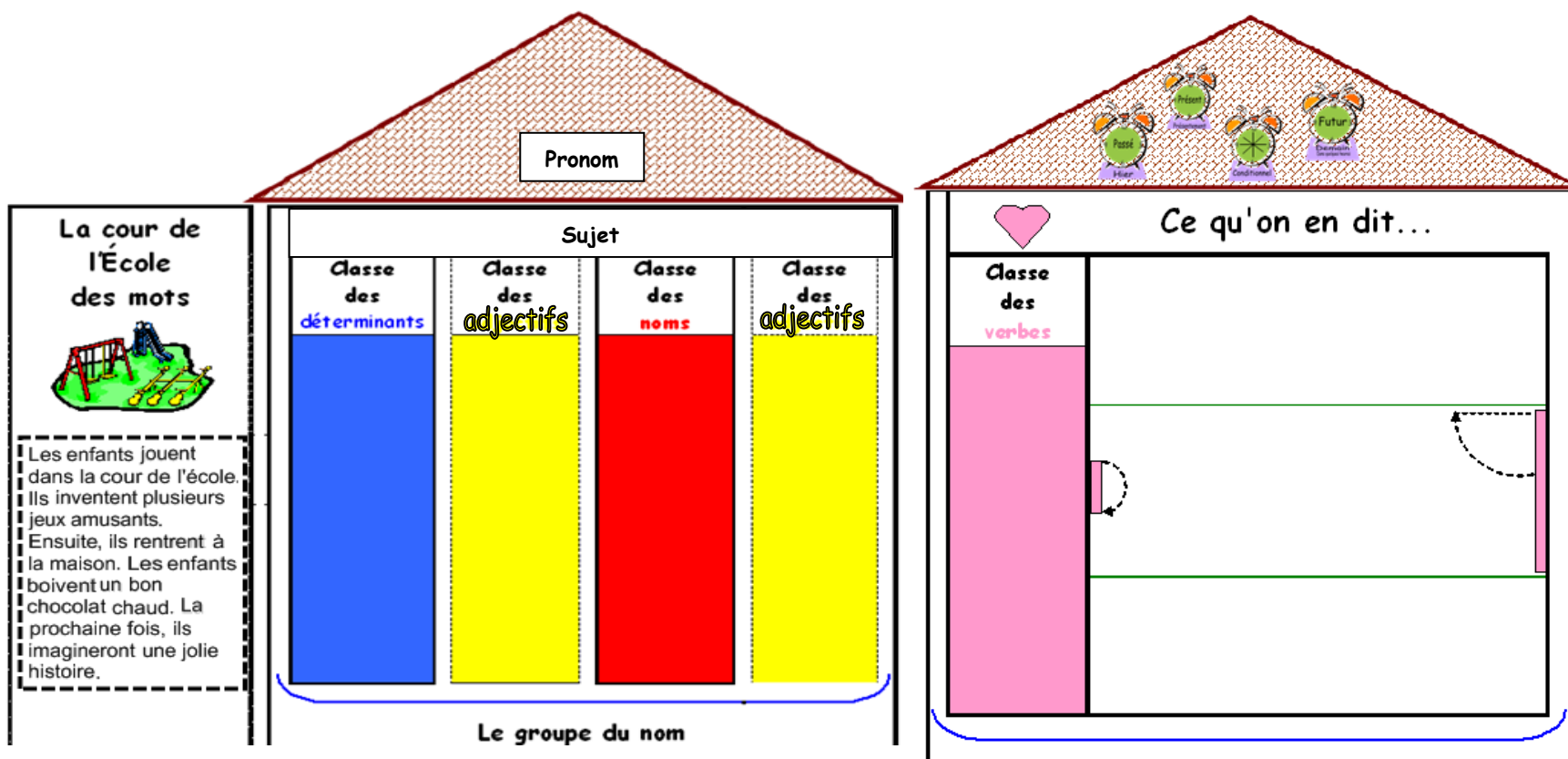
Le groupe du nom ajouta :

↪ *N'oublie pas que tu seras le gardien du temps. C'est toi qui nous feras voyager, dans le présent, le passé ou le futur.*

↪ *Wow! Le verbe trouvait qu'il avait bien de la chance!*

Depuis ce jour, le SUJET (S) et le VERBE (V) sont inséparables.

**** Modèle à afficher en classe en tout temps en 3^e année après le récit de la 2^e partie de l'histoire (volet A) ****



L'École des mots
3^e partie de l'histoire
4^e année

- ↪ *Un jour, le NOM dit au verbe : « Comme je t'aime bien, parfois tu pourras amener des amis à l'École des mots, mais parfois tu devras venir seul.⁴ » À partir de maintenant, tu formeras le groupe du verbe (GV) de l'école et ta fonction sera d'être le Prédicat. C'est toi qui prédiras ce qui se passera dans l'école. De plus, nous ne tolérerons aucune absence de ta part.*
- ↪ *Super! répond le Prédicat. Soyez assuré que je respecterai mon engagement. Mais comment fera-t-on pour m'identifier?*

C'est à ce moment qu'un autre groupe arrive sans avertir dans la cour de l'école. Il se présente comme étant le complément de phrase et annonce qu'il pourrait être bien utile pour identifier le Prédicat. Par contre, ce groupe a un dossier bulletin peu reluisant. Il s'absente souvent et, lorsqu'il est présent, il a une influence sur toute l'école. Aussi, c'est un groupe vraiment étrange. Il est souvent précédé des mots « et cela se passe... » ou « et il le fait... ». De plus, il aime bien mettre son nez un peu partout dans l'école.

En fait, le complément de phrase est un joueur de tours. Ce groupe peut prendre plusieurs visages. Il peut être un groupe du nom, un groupe prépositionnel, un adverbe, etc.⁵ Malgré tout, comme il a un comportement bien différent du Prédicat⁶, le sujet reconnaît son utilité dans l'école et décide de l'accepter.

À l'École des mots, c'est un peu comme à notre école. Nous faisons tous partie de la même école, nous avons notre groupe. Parfois, nous nous joignons à un autre groupe pour faire une activité. À l'École des mots, c'est la même chose. Les groupes, en se réunissant, forment des phrases. Au départ, pour qu'il y ait une phrase, il faut obligatoirement qu'il y ait un sujet et un prédicat. Parfois ceux-ci peuvent être accompagnés d'un autre groupe de mots qui vient compléter la phrase, soit le complément de phrase.

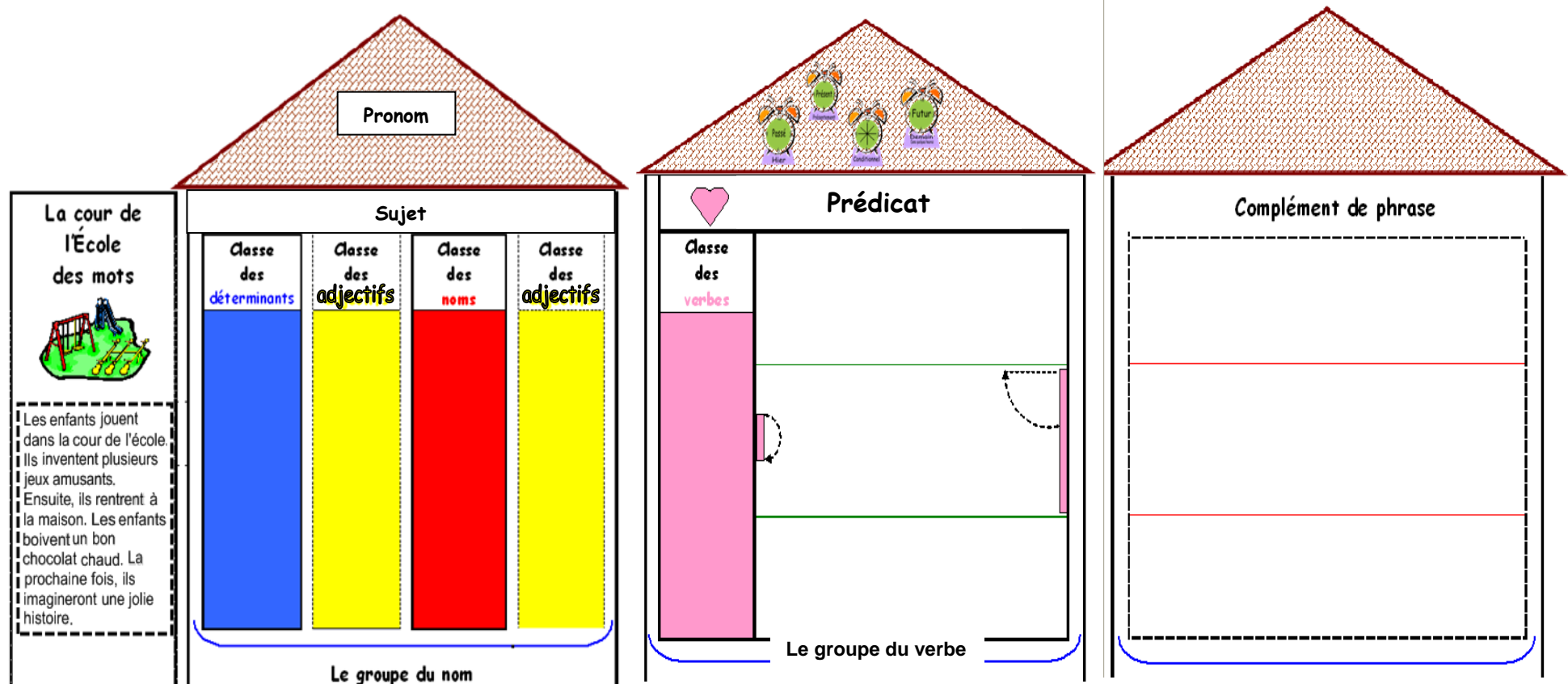
⁴ Expliquer aux élèves que certains verbes exigent un complément (ex. : Tu as : verbe avoir, Je suis : verbe être ou Il va : verbe aller, ne peuvent s'écrire sans complément) alors que d'autres peuvent avoir du sens sans complément (ex. : Je parle. Je mange.).

⁵ L'identification des groupes constituant le CP commence en 5^e année et se poursuit au secondaire. (Voir Progression des apprentissages p.43).

⁶ Le complément de phrase s'efface et se déplace alors que le prédicat ne s'efface pas et ne se déplace pas.

Pour l'instant, l'École des mots est complétée. C'est une petite école. Plus tard, comme nous qui devons changer d'école, l'École des mots devra aussi grandir, se modifier. Nous passerons à l'école secondaire, à une école plus grande où il y aura des classes et des groupes comme à notre école. Mais à l'école secondaire, nous rencontrerons d'autres classes, qui formeront d'autres groupes qui s'ajouteront à leur tour aux différentes parties de notre école.

**** Modèle à afficher en classe en tout temps en 4^e année
après le récit de la 3^e partie de l'histoire ****



L'École des mots (1^e cycle - 2^e année)

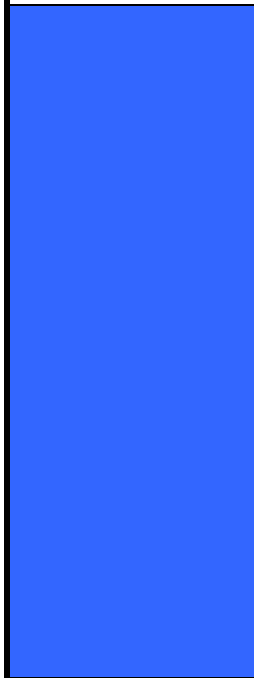
La cour de l'École des mots



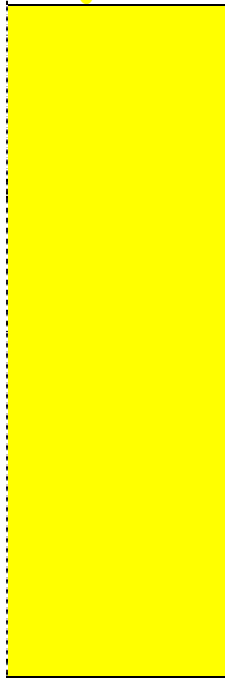
Les enfants jouent dans la cour de l'école. Ils inventent plusieurs jeux amusants. Ensuite, ils rentrent à la maison. Les enfants boivent un bon chocolat chaud. La prochaine fois, ils imagineront une jolie histoire.

L'École des mots

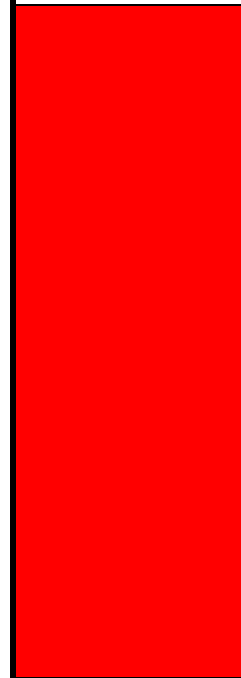
Classe des déterminants



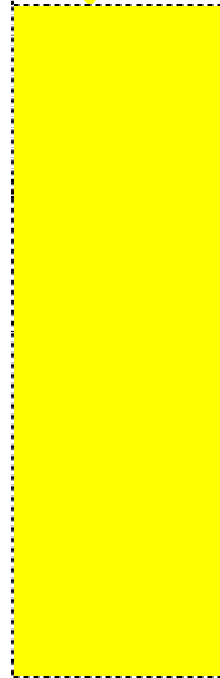
Classe des adjectifs



Classe des noms

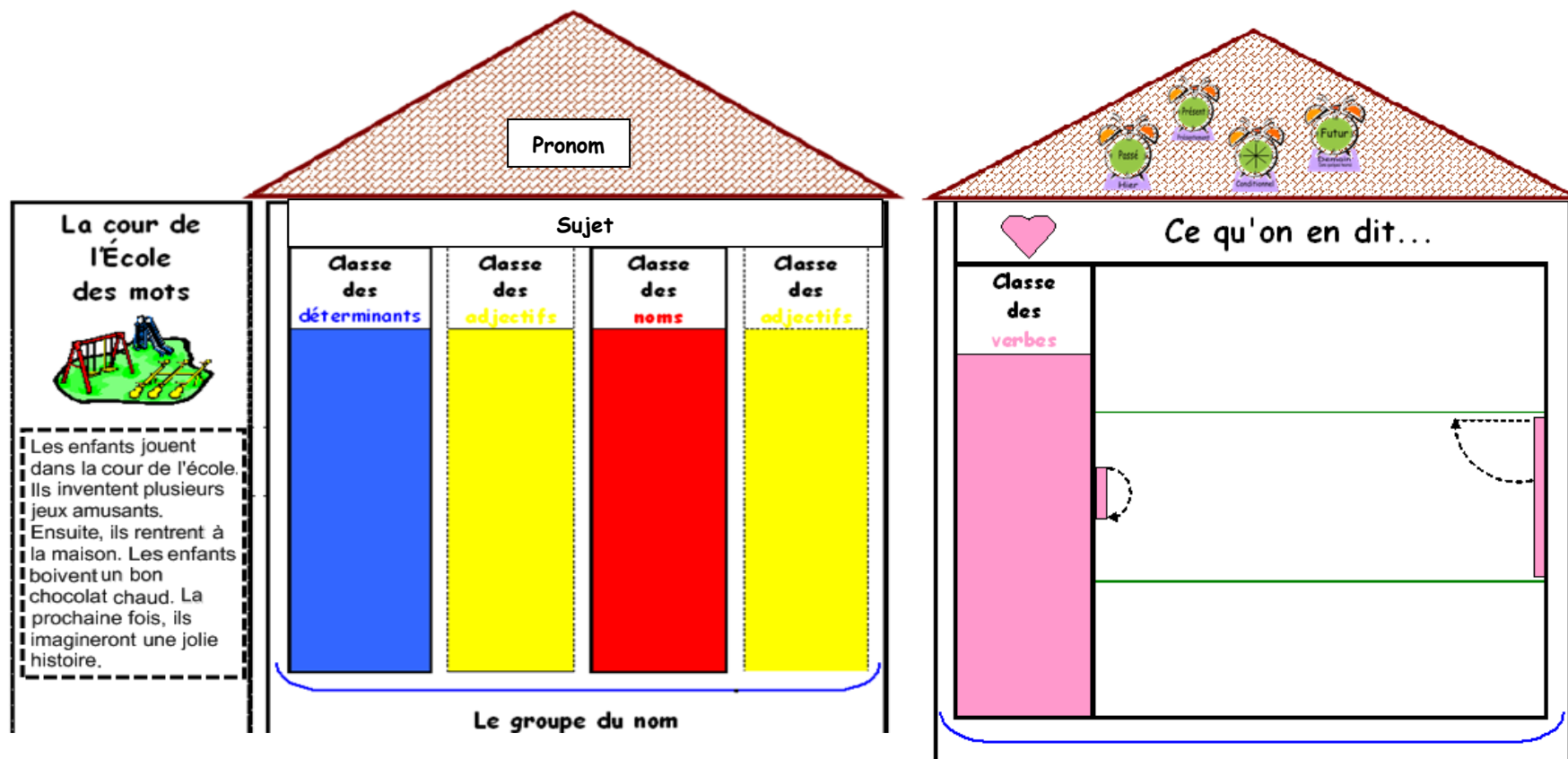


Classe des adjectifs

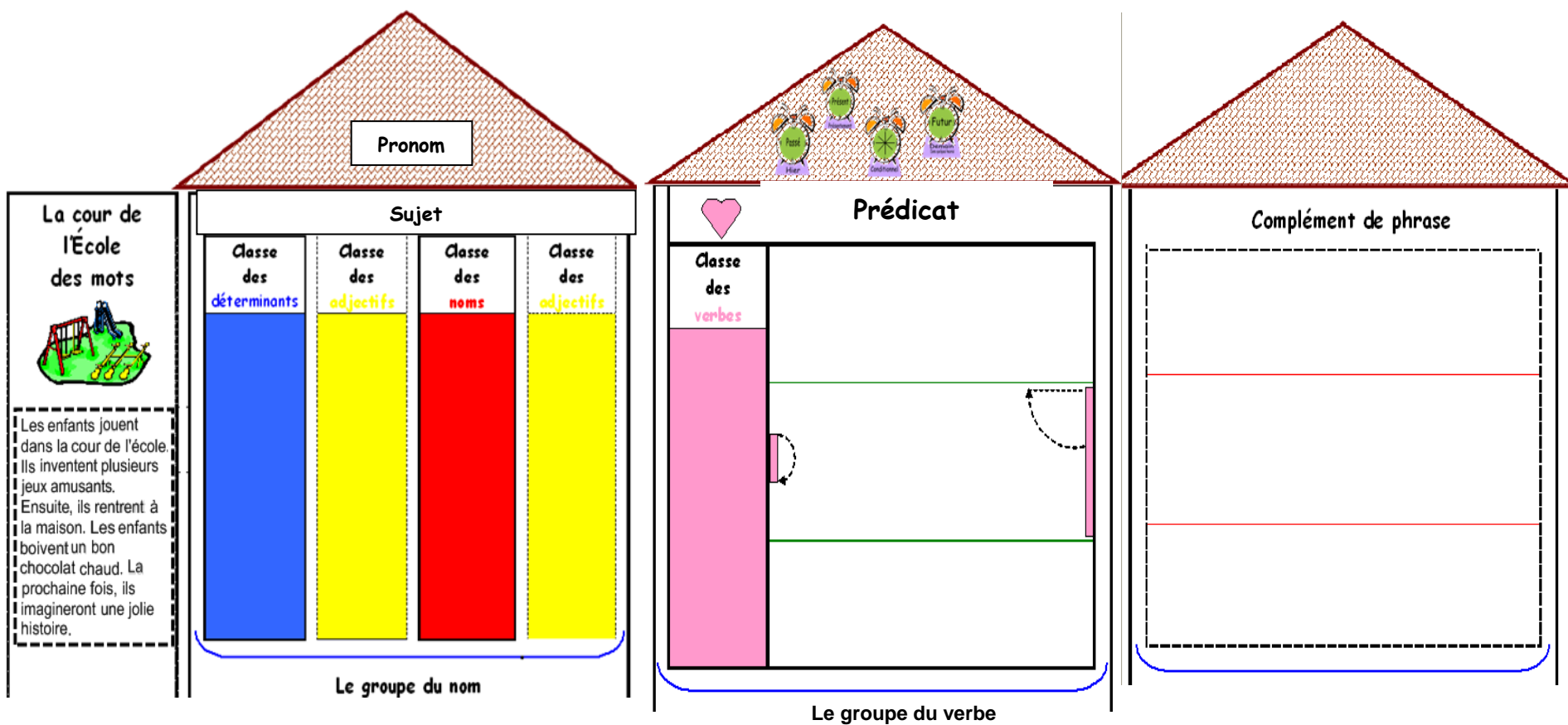


Le groupe du nom

L'École des mots (2^e cycle - 3^e année)



L'École des mots (2^e cycle - 4^e année)



Les preuves que c'est un **NOM**



Je peux placer un déterminant devant (un, une ou des).



Je peux lui ajouter un **adjectif**.



Il sert à nommer quelque chose ou quelqu'un (une personne, un animal, un objet, un aliment, etc.)

Les preuves que c'est un DÉTERMINANT



Il est placé avant le **NOM**.



Il peut être remplacé par les déterminants (un, une, ou des).



Il reçoit le genre et le nombre du **NOM**.

Les preuves que c'est un **ADJECTIF**



Il nous dit **COMMENT** est le **NOM**.



Il est placé avant ou après le **NOM**.



Il s'efface.



Il reçoit le genre et le nombre du **NOM**.

Les preuves que c'est un VERBE conjugué



Je peux le changer de temps.



Je peux placer un pronom (il, elle) devant.



Je peux l'encadrer par ne... pas.



Le verbe reçoit le nombre et la personne grammaticale du sujet.

Le GN

1^{er} cycle

Un groupe du **nom** comprend :

- ★ majoritairement un **nom**;
- ★ très souvent un **déterminant**;
- ★ parfois un **adjectif**.

Le GN

2^e - 3^e cycle

Un groupe du **nom** comprend :

- ★ un **nom** (commun ou propre);
- ★ très souvent un **déterminant**;
- ★ parfois une ou plusieurs expansions (adj., GN, à ou de + GN, prép. + groupe de mots⁴²)

⁴² Cet apprentissage commence en 5^e année et se poursuit au secondaire.

Le GV

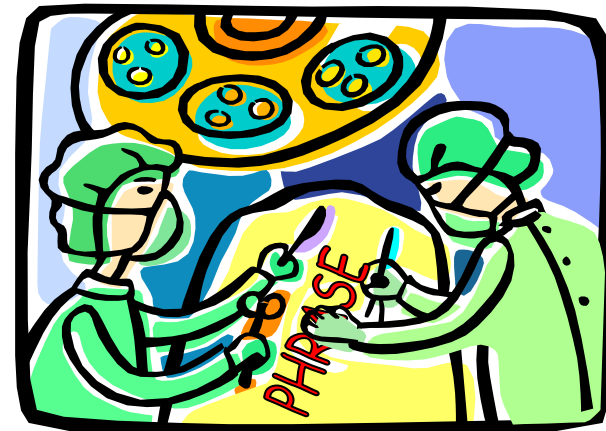
2^e - 3^e cycle

Un groupe du **verbe** comprend :

★ un **verbe**;

★ parfois un **complément**.

Les opérations dans la phrase

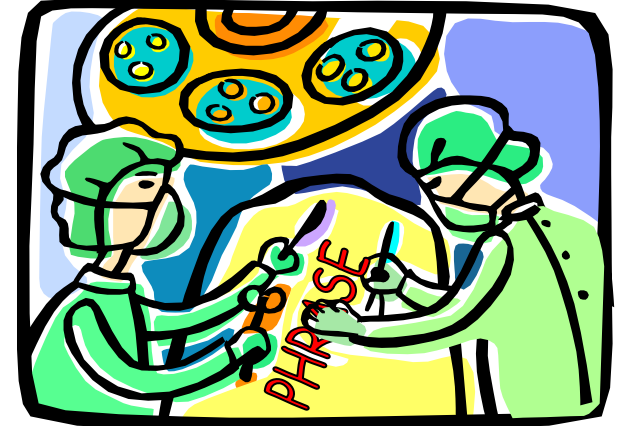


Sujet

- ★ On peut le remplacer par un pronom.
- ★ On peut l'encadrer par « c'est... qui ».

Le **SUJET** nous dit :
De qui ou de quoi l'on parle.

Les opérations dans la phrase

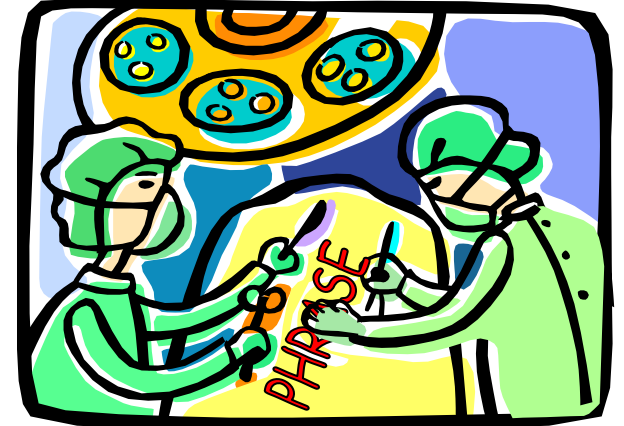


Prédicat

- ★ Il ne s'efface pas.
- ★ Il ne se déplace pas.

Le PRÉDICAT vient préciser :
Ce qu'on dit du sujet.

Les opérations dans la phrase



Le complément de phrase

- ★ Il s'efface.
- ★ Il se déplace.
- ★ Il peut être précédé de « et cela se passe »
ou « et il/elle le fait ».

Le COMPLÉMENT DE PHRASE vient préciser:

- le lieu (OÙ)
- le temps (QUAND)
- la cause, le but (POURQUOI)
- la manière (COMMENT)

Le Complément de phrase

3^e cycle

Un complément de phrase comprend :

- ★ un GN;
- ★ une prép. + un groupe de mots;
- ★ un adv.
- ★ une conjonction + Sujet + Prédicat.⁴³

⁴³ Cet apprentissage commence en 5^e année et se poursuit au secondaire.